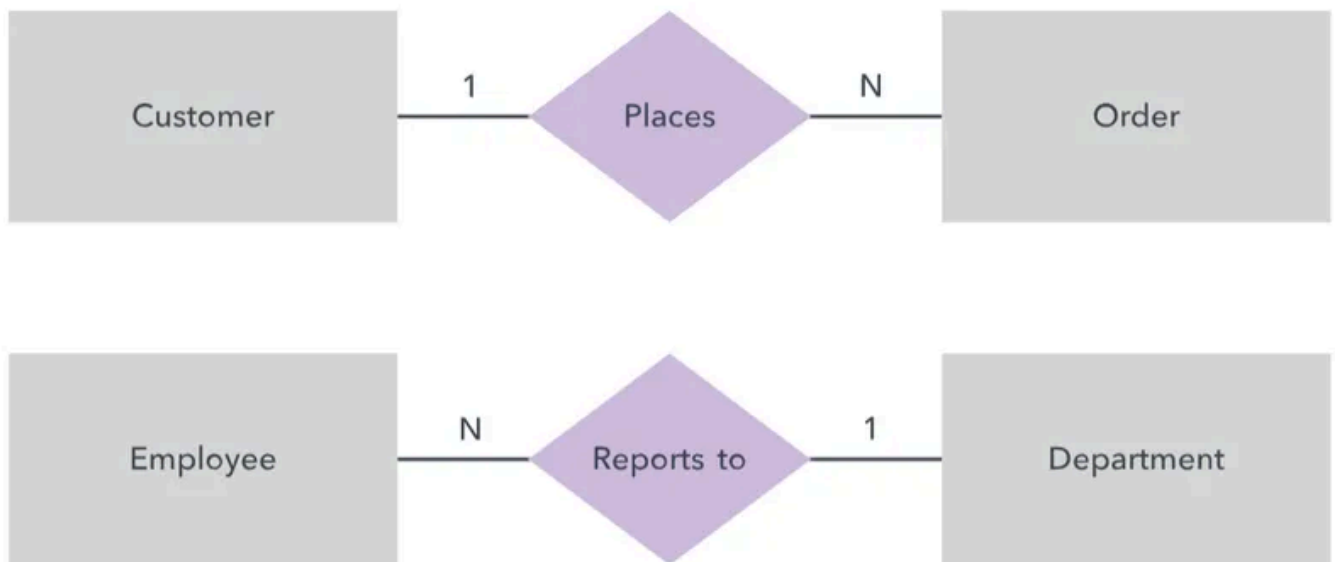


Schéma Entités-Associations

La conception d'une base de données relationnelle efficace commence par une **modélisation** rigoureuse du système ou du business que l'on cherche à représenter. Le **schéma entité-association (E/A)** est un outil qui permet de **structurer** cette modélisation. Il offre une **vue conceptuelle** claire des entités, de leurs attributs et des relations entre elles avant de se lancer dans la création de la base de données physique.

6TQ

4TTR

 niveau

Dans cet article, nous explorerons les concepts fondamentaux liés au schéma E/A, en les reliant à la création de bases de données relationnelles robustes.

Qu'est-ce qu'un Schéma Entité-Association ?

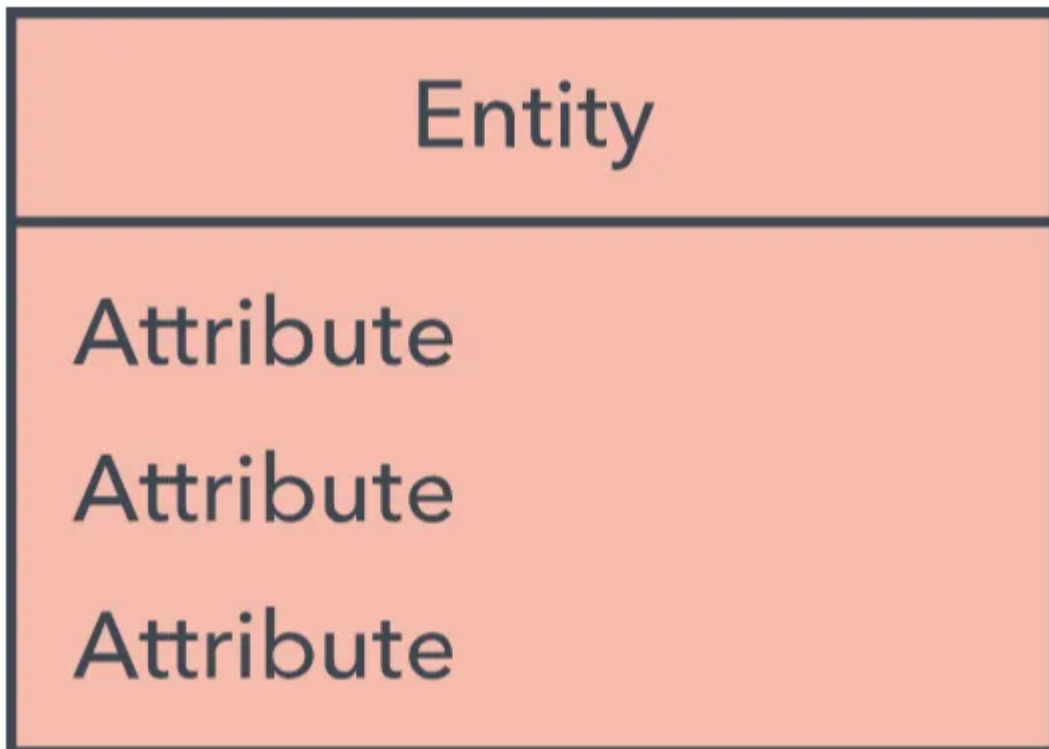
Le schéma entité-association est une **représentation graphique** utilisée pour **modéliser les données** d'un système. Il décrit :

- **Les entités** : Ce sont les objets ou concepts que le système doit représenter.
- **Les attributs** : Ce sont les caractéristiques ou propriétés des entités.
- **Les associations** : Ce sont les relations ou liens logiques entre les entités.
- **La cardinalité** : Elle indique combien d'instances d'une entité sont associées à une instance d'une autre entité.

Ce modèle est généralement représenté sous forme de **diagrammes E/A**, largement utilisés lors de la phase de conception d'un projet.

Les Entités

Une **entité** est un objet du monde réel ou un concept abstrait que vous souhaitez représenter dans votre base de données.



Exemple : Dans un système de gestion d'une bibliothèque, les entités pourraient être :

- Livre
- Lecteur
- Emprunt
- Auteur
- ...

Les Propriétés (ou Attributs)

Les propriétés sont les caractéristiques ou informations associées à une entité. Elles représentent les **colonnes** de la future table relationnelle.

Exemple : Pour l'entité **Livre**, les propriétés peuvent inclure :

- Titre

- Résumé
- ISBN (identifiant unique)
- Date de publication

Types d'attributs :

1. **Attributs simples** : Ils contiennent une valeur unique et indivisible. Exemple : Titre.
2. **Attributs composés** : Ils peuvent être décomposés en sous-attributs. Exemple : Nom complet (Nom + Prénom).
3. **Attributs multivalués** : Ils peuvent contenir plusieurs valeurs pour une entité donnée. Exemple : Genres d'un livre (roman, science-fiction).
4. **Attributs dérivés** : Ils peuvent être calculés à partir d'autres attributs. Exemple : Âge (calculé à partir de la date de naissance).

Identifiant Naturel (ou Clé Primaire)

Un **identifiant naturel** est un attribut ou un ensemble d'attributs qui permet d'**identifier de manière unique et invariable** une entité.

Exemple :

- L'ISBN pour un livre.
- Un numéro de sécurité sociale pour un individu.
- Le numéro de châssis d'une voiture
- La MAC adresse d'une carte réseau
- ...

Dans certains cas, on peut utiliser des **identifiants artificiels** comme des identifiants générés automatiquement (par exemple, un ID numérique unique).

Les Associations (ou Relations)

Une association décrit le **lien logique entre deux ou plusieurs entités**.

Exemple : Dans le système de bibliothèque :

- Une association **Ecrire** relie les entités **Auteur** et **Livre**
- Une association **Emprunter** relie les entités **Lecteur** et **Livre**.

La Cardinalité

La cardinalité décrit le **nombre de fois qu'une instance d'une entité peut être associée à des instances d'une autre entité**. On indique toujours le nombre minimum et le nombre maximum de fois.

Types de cardinalité :

- 1. 1:1 (Un à Un)** : Chaque instance d'une entité est liée à une seule instance d'une autre entité.
 - Exemple : Un employé possède un badge unique.
- 2. 1:N (Un à Plusieurs)** : Une instance d'une entité est liée à plusieurs instances d'une autre entité.
 - Exemple : Un lecteur peut emprunter plusieurs livres.
- 3. N:M (Plusieurs à Plusieurs)** : Plusieurs instances d'une entité peuvent être liées à plusieurs instances d'une autre entité.
 - Exemple : Un étudiant peut s'inscrire à plusieurs cours, et chaque cours peut accueillir plusieurs étudiants.

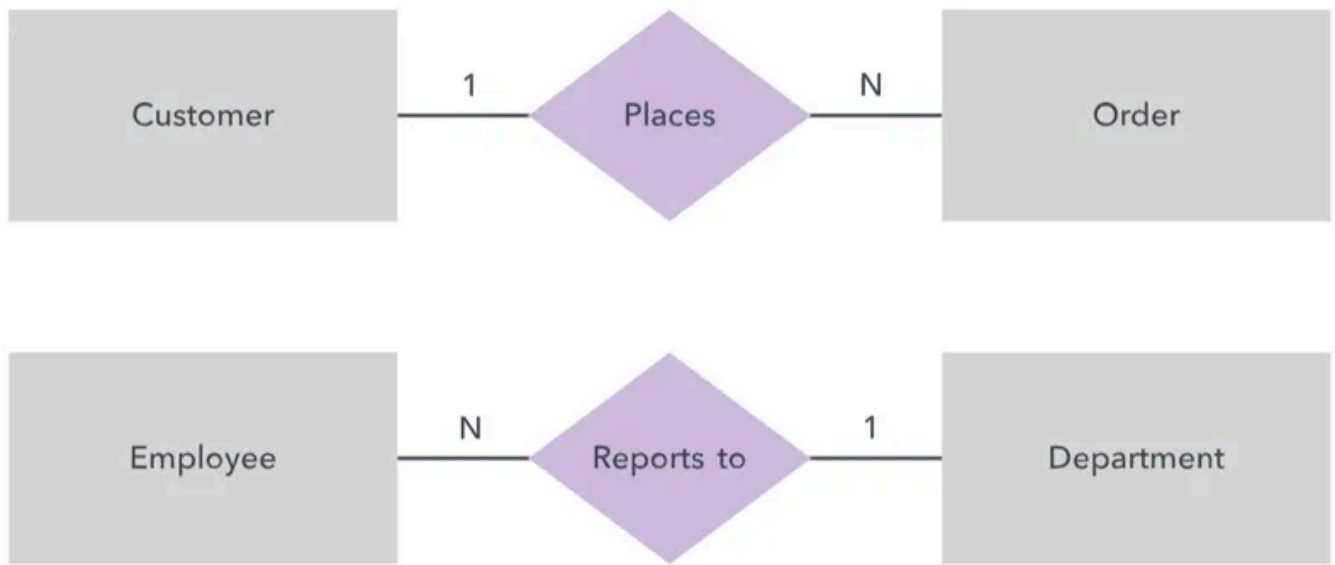
Comment écrire/lire les cardinalités? La cardinalité indique le **nombre d'entités** que l'on peut retrouver **de l'autre côté de l'association**.

Prenons l'exemple suivant:

Ce schéma indique qu'une commande peut être passée par un et un seul client (**1-1**) et qu'un client peut passer 0 ou plusieurs commandes (**0-N**).

Le fait d'utiliser le **1** comme cardinalité minimale indique un lien fort entre les deux entités. Dans le cas d'une commande client par exemple, on indique avec la cardinalité **1-1** que la commande ne peut pas exister sans client. Cela signifie que le client doit déjà exister dans la base de données avant de pouvoir créer une commande. D'un autre côté, la cardinalité 0-N indique que l'on peut tout à fait avoir des clients qui n'ont jamais passé de commande. Ce sera le cas au moment de la création d'un client dans la base de données.

Représenter les cardinalités



Du Modèle Conceptuel au Modèle Physique

La modélisation E/A se déroule en trois étapes principales : conceptuelle, logique et physique.

Modèle Conceptuel

Le **modèle conceptuel** est une représentation abstraite des entités et associations. Il utilise un diagramme E/A pour visualiser les données.

Exemple : Un schéma E/A simple pour un système de gestion de bibliothèque pourrait inclure :

- Entités : **Livre**, **Lecteur**, **Prêt**.
- Associations : **Emprunter** relie **Lecteur** à **Livre**.

Modèle Logique

Le **modèle logique** transforme les entités et associations en **tables relationnelles**. À ce stade :

- Les entités deviennent des tables.
- Les propriétés deviennent des colonnes.
- Les associations deviennent des relations (représentées souvent par des clés étrangères).

Exemple (suite de notre système de bibliothèque) :

- Table **Livre** : ID, Titre, Auteur, ISBN.
- Table **Lecteur** : ID, Nom, Email.
- Table **Prêt** : ID_Prêt, ID_Livre (clé étrangère), ID_Lecteur (clé étrangère), Date_Emprunt.

Modèle Physique

Le **modèle physique** est la traduction du modèle logique en structures concrètes dans un SGBD (Système de Gestion de Bases de Données) comme MySQL, PostgreSQL ou Oracle.

Exemple : Le modèle physique inclura :

- Définition des types de données (VARCHAR, INTEGER, DATE).
- Contraintes (PRIMARY KEY, FOREIGN KEY, NOT NULL).
- Index pour optimiser les performances.

Conseils Pratiques pour une Bonne Modélisation

1. **Identifiez clairement les entités et leurs propriétés** avant de définir les relations.
2. **Évitez la redondance des données** en normalisant votre modèle.
3. **Choisissez des clés primaires pertinentes** pour chaque entité.
4. **Prenez en compte les contraintes métier** (cardinalité, obligatoire ou optionnel).
5. Testez votre modèle en simulant des requêtes sur des cas concrets.

Conclusion

Le schéma entité-association est une étape essentielle pour concevoir une base de données relationnelle robuste. En maîtrisant les concepts d'entités, d'attributs, de relations et de cardinalité, vous pouvez modéliser efficacement un système ou un business. En passant du modèle conceptuel au modèle logique, puis au modèle physique, vous vous assurez que votre base de données répond aux besoins de votre application tout en restant performante et maintenable.

La rigueur lors de cette phase de conception est la clé d'un projet réussi, car une base de données bien modélisée facilite non seulement le développement initial mais aussi l'évolution future du système.